



# RIBÉRATE

Taller per les escoles  
CM, CS i ESO





# Bosc de ribera



Els **bosc de ribera** estan formats per la vegetació (**plantes, arbustos i arbres**) que creix a banda i banda dels **rius**.

També es troben en llocs on el **nivell freàtic** (aigua subterrània) és poc profund, a la vora de **basses, estanys i fonts**.



# Funcions del bosc de ribera



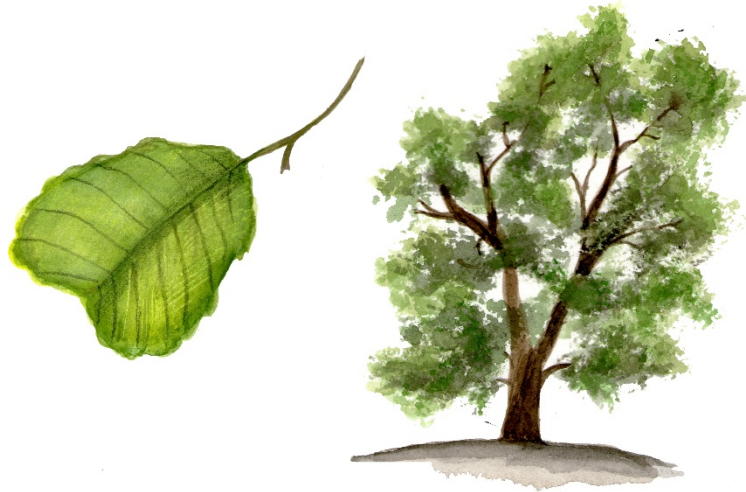
Té funcions molt importants pel planeta i la societat:

- **Font d'aigua** per l'ecosistema i la societat.
- **Font d'aliment** per l'ecosistema i la societat.
- **Proveïdors de matèria prima** com fusta, fibres i altres recursos naturals que la societat pot utilitzar.
- **Retenen la terra** amb les seves arrels evitant que els marges del riu s'erosionin i que es modifiqui el terreny quan hi ha riuades.
- Ajuden a **filtrar i purificar l'aigua** amb les seves arrels.
- Són un **refugi per animals** que hi viuen, hi descansen o fan migracions.
- **Regulen la temperatura i clima** de la zona, gràcies a l'ombra que proporcionen, reduint la temperatura, evaporació de l'aigua i el vent.
- Milloren la **recàrrega d'aqüífers**, ja que retenir molta aigua i la van alliberant a poc a poc.
- Poden ser **espais de lleure** on es fomenti l'educació i la divulgació ambiental i també aporten sensació de benestar quan es visiten.



# Espècies animals i vegetals

Quan el bosc de ribera està ben conservat, hi comparteixen espai moltes espècies diferents que estan en equilibri entre elles. Algunes espècies vegetals són el vern, el salze blanc, la boga i el saüc.



**VERN**



**SALZE BLANC**



**BOGA**

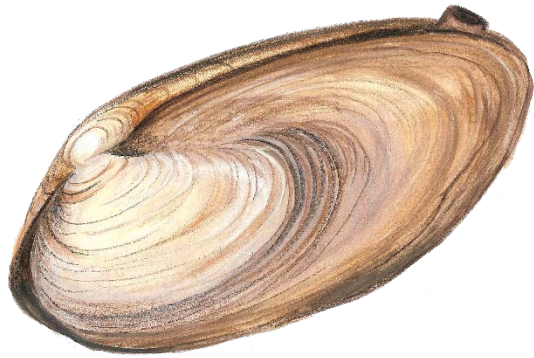


**SAÜC**

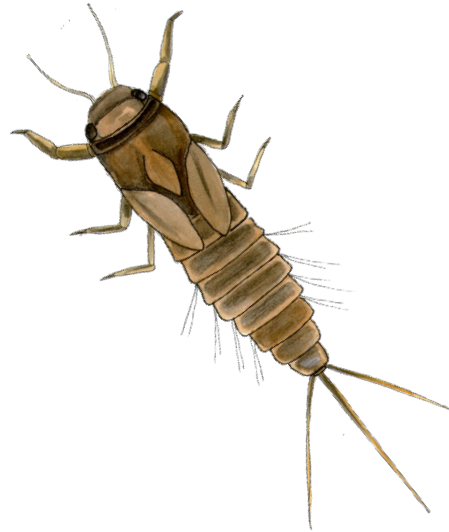


# Espècies animals i vegetals

Algunes espècies d'invertebrats són les nàiades, efímeres, tricòpters i libèl·lules.



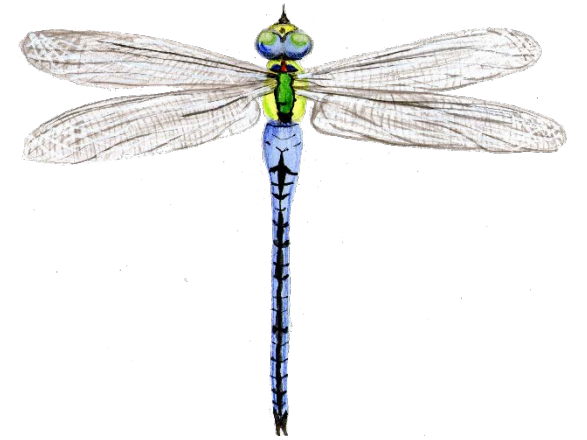
**NÀIADE**



**EFÍMERA**



**TRICÒPTER**



**LIBÈL·LULA**

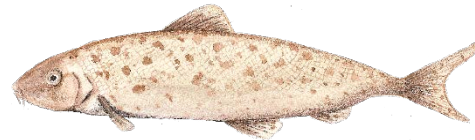


# Espècies animals i vegetals

Altres espècies d'aquests hàbitats són la llúdriga, el barb, la bagra i el blauet.



**LLÚDRIGA**



**BARBS AUTÒCTONS**



**BAGRA**



**BLAUET**



# Què és el vímet?

El **vímet** és una fibra vegetal que s'obté de la **vimetera**. Són les branques primes, llargues i flexibles del salze, una espècie vegetal (gènere *Salix*).

La vimetera forma part de la **vegetació de ribera**, ja que creix a la vora dels cursos fluvials (rius, basses, etc.), buscant sempre terres humits.





# Cultiu i aprofitament del vímet



El vímet s'ha utilitzat per a la societat des de fa milers d'anys perquè és una fibra que es troba de manera natural, és **robusta** però **alhora lleugera i flexible**, i això permet una **manipulació senzilla** i, per altra banda, és molt **resistent** i, per tant, té una **llarga durabilitat**.

El procés de cultiu i aprofitament del vímet es fa de la següent manera:



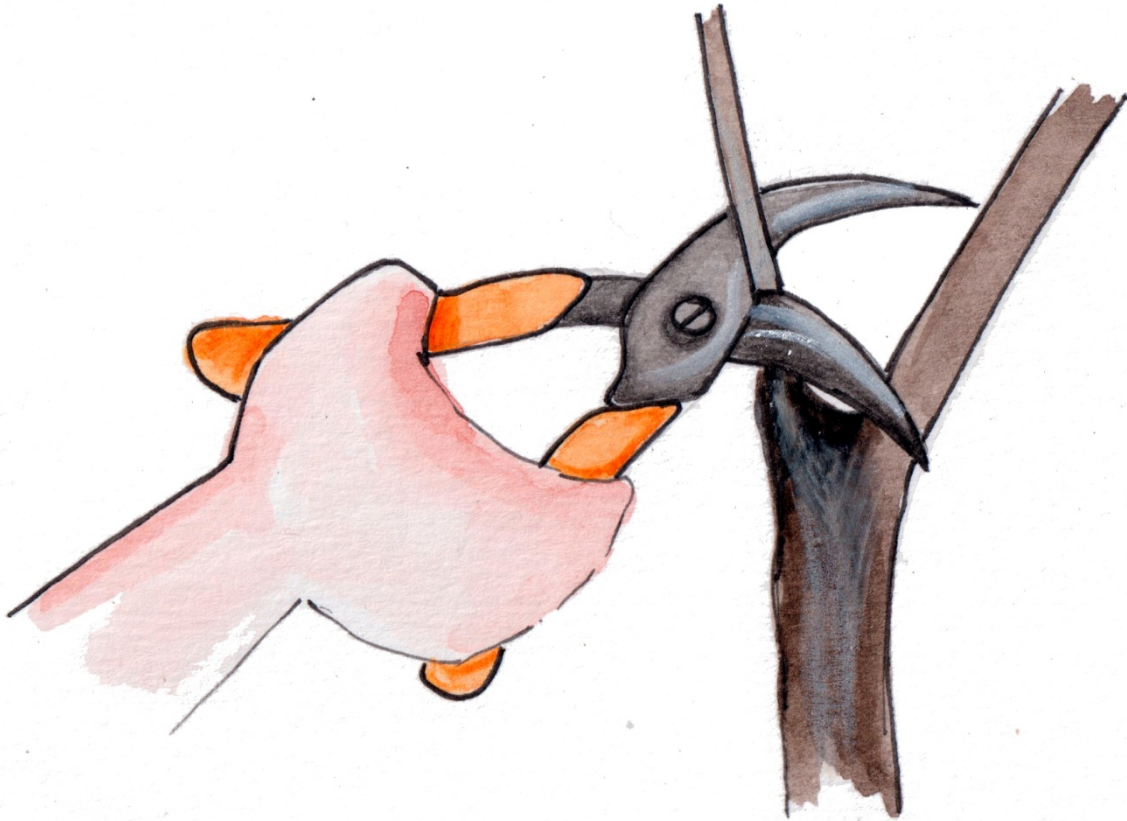
- 1.** Es **prepara el terreny** on es vol plantar, netejant-lo d'altres plantes i remonent la terra i assegurant que està humida.

## 2.

Es **planten vares de vímet** a una distància entre elles d'uns 30 centímetres fins a 1 metre, depenent del lloc on es cultivi, entre desembre i març.

En el cas que les vares no disposin d'aigua tot l'any, s'han de **regar**.





**3.**

Es **poden** les **branques velles** perquè creixin millor les noves (en cas que la vimetera faci anys que no es poda).

**4.**

La **collita del vímet** es fa durant els **mesos d'hivern** (entre desembre i març) tallant les branques adequades i durant la **lluna minvant** (per evitar que faci corcs).



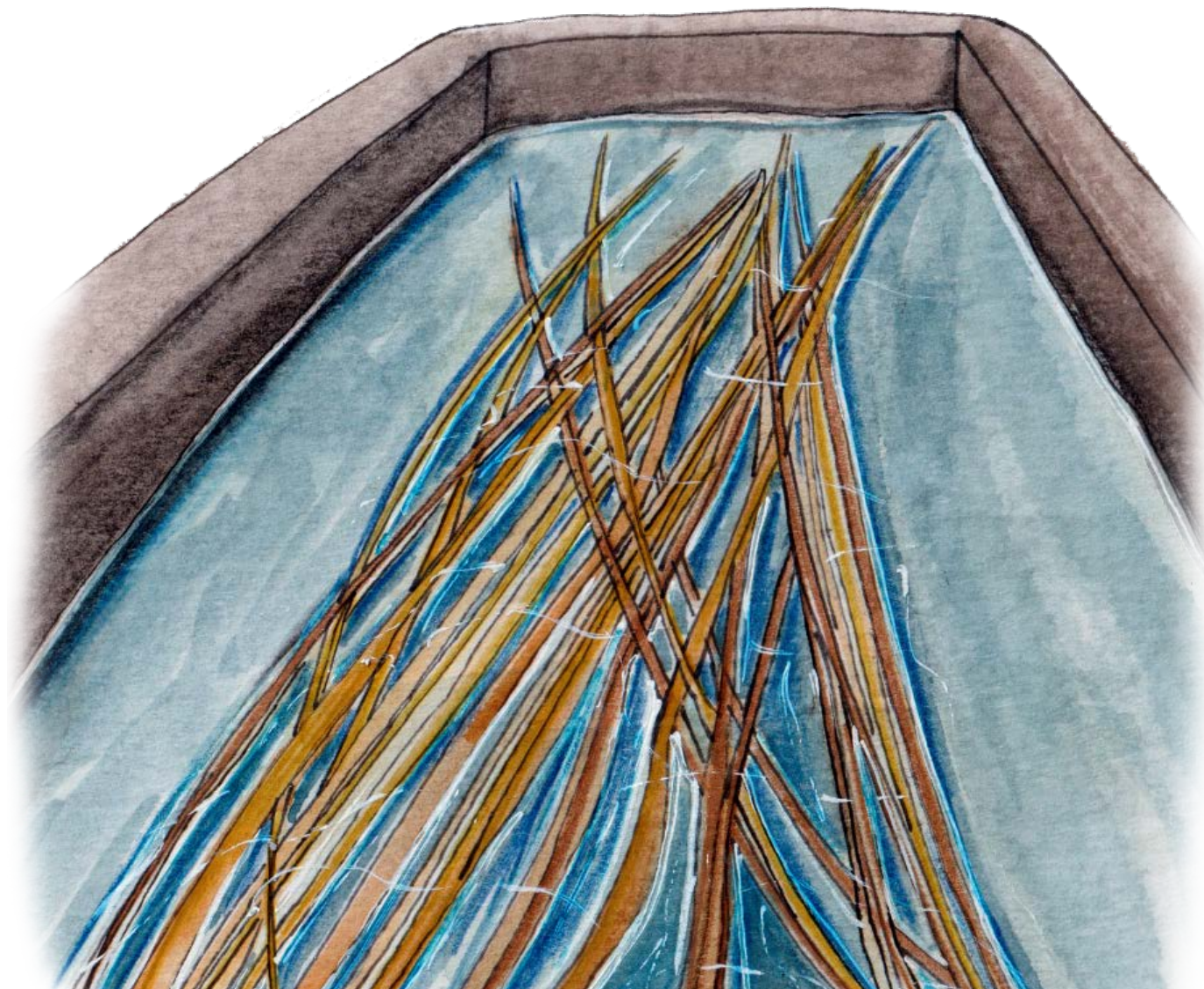


## 5.

Es deixa **assecar** al sol durant la primavera per reduir-ne la humitat i evitar que es facin fongs, després s'**emmagatzema** en un lloc sec.

## 6.

Abans de treballar el vímet s'ha de tornar a **humitejar** perquè sigui flexible i no es trenqui, introduint les vares en un dipòsit i submergint-les en aigua durant uns quinze dies.





## 7.

Un cop humit, ja es pot **treballar** amb aquesta fibra.

Les vimeteres, d'abril a agost, creixen entre 1 i 3 mm cada any. Una vimetera de 5-10 anys pot fer 40 rebrots l'any, i es classifiquen per la seva llargària. Un cop tallat, depèn del tipus de vímet, necessita un procés de preparació abans de ser manipulat.

El vímet s'utilitza per cistelleria, mobles, decoració...

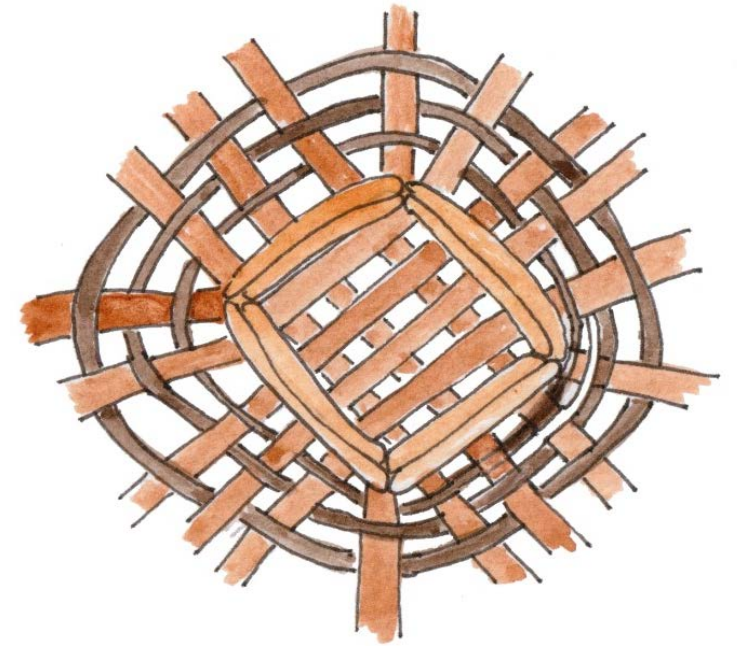
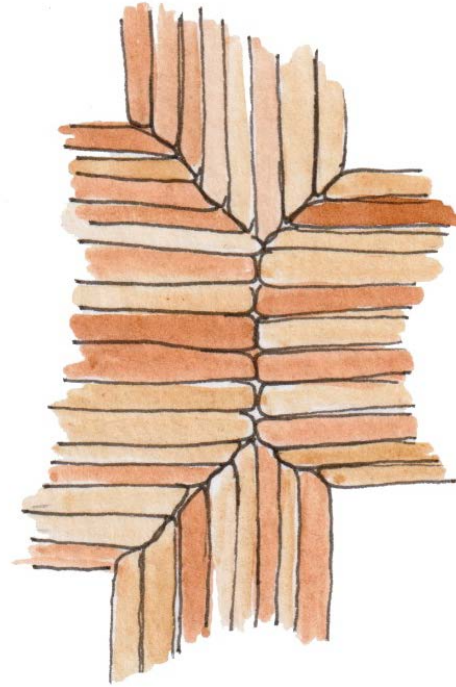
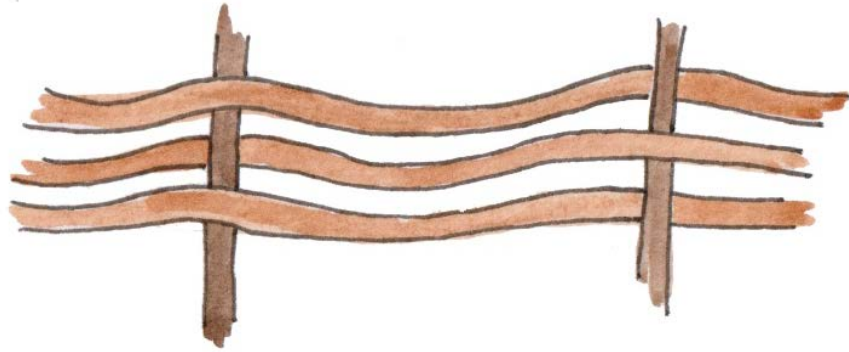
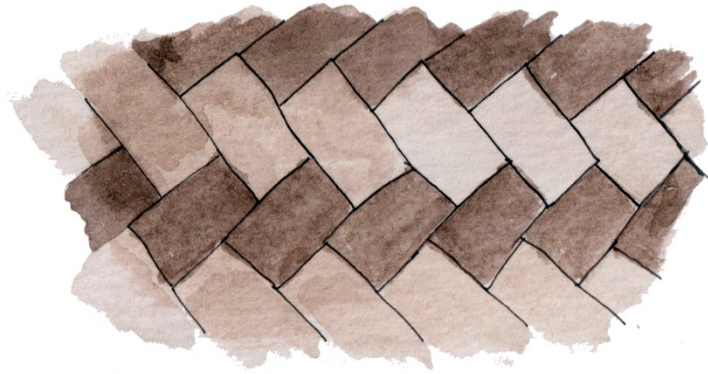


# La cistelleria. **Què és?**



La cistelleria és l'**art** o **procediment d'elaboració** de **recipients** o altres elements mitjançant l'**entreteixit** o l'enrotllament de **fibres vegetals** lleugeres, llargues i flexibles com vímet, canya, jonc, etc.

Hi ha moltes tècniques a l'hora de teixir les fibres.





# La cistelleria. **Origen i història.**



La cistelleria es va iniciar a la prehistòria, durant el període del **neolític**, fa més de 10.000 anys i va ser essencial pel **desenvolupament de la humanitat** en la creació dels **primers utensilis** que eren per **recol·lectar, transport i emmagatzematge** d'aliments i productes agrícoles.

En les civilitzacions antigues, com l'egípcia o grega, també va tenir un paper molt important tant per **l'ús pràctic quotidià**, **l'intercanvi** en mercats, o per **usos religiosos**.

Amb l'arribada de la **revolució industrial**, molts processos artesanals van començar a ser substituïts per **produccions industrials** i la cistelleria, tot i que continuava sent pràctica i important en entorns rurals, va començar a perdre terreny.

Al segle XX i fins a l'actualitat, la cistelleria ha experimentat una **revalorització** no només com a tècnica pràctica sinó com a **expressió artística, tradicional i sostenible**.





# La cistelleria. **Materials utilitzats.**

La cistelleria tradicional i contemporània s'elabora amb moltes fibres vegetals diferents, depenent de la zona i dels recursos disponibles. Algunes de les més utilitzades són:



**VÍMET**



**JONC**



**BOGA**

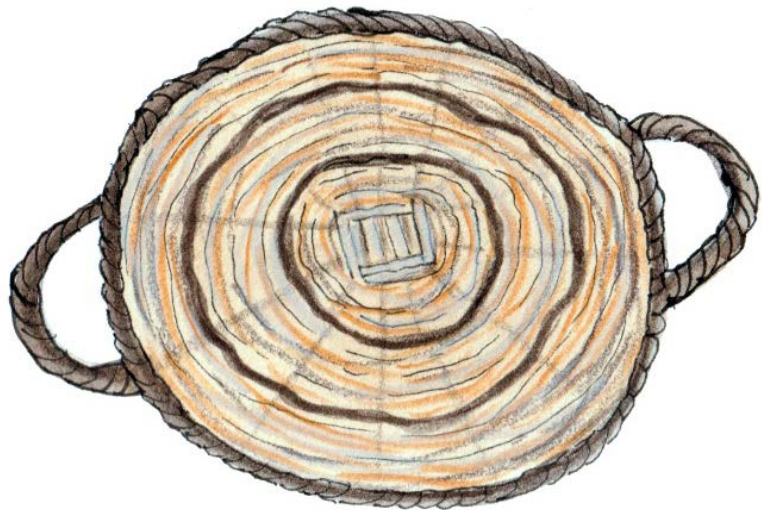


**CANYA**



# La cistelleria. **Productes.**

Els productes de cistelleria són molt variats, tant en **ús quotidià** com en **decoració**.





# Protecció del vímet i el bosc de ribera.

El vímet i el bosc de ribera són **elements clau** dels ecosistemes fluvials i, alhora, una font de recursos per a l'economia local, ja que el cultiu i aprofitament sostenible del vímet i altres fibres vegetals obren oportunitats econòmiques en àmbits com l'artesania, la bioenginyeria i la gestió ambiental.

La seva **protecció** pot ser una eina estratègica per promoure **l'equilibri entre la conservació del medi natural i l'activitat econòmica local.**





# Què pots fer tu?

Tots i totes podem adoptar actituds i hàbits respectuosos amb els hàbitats de ribera i que ajudin a afavorir la seva conservació:



**NO MALMETRE LA  
VEGETACIÓ DE L'ENTORN**



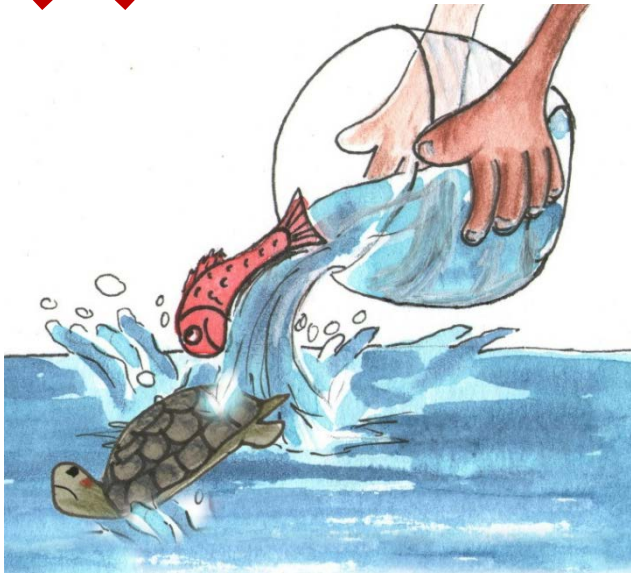
**FER SILENCI QUAN VISITIS  
AQUESTS ESPAIS**



**VOLUNTARIAT  
AMBIENTAL**



**NO MOLESTAR NI CAPTURAR FAUNA DE LA NATURA**



**NO ALLIBERAR ANIMALS  
DE COMPANYIA**



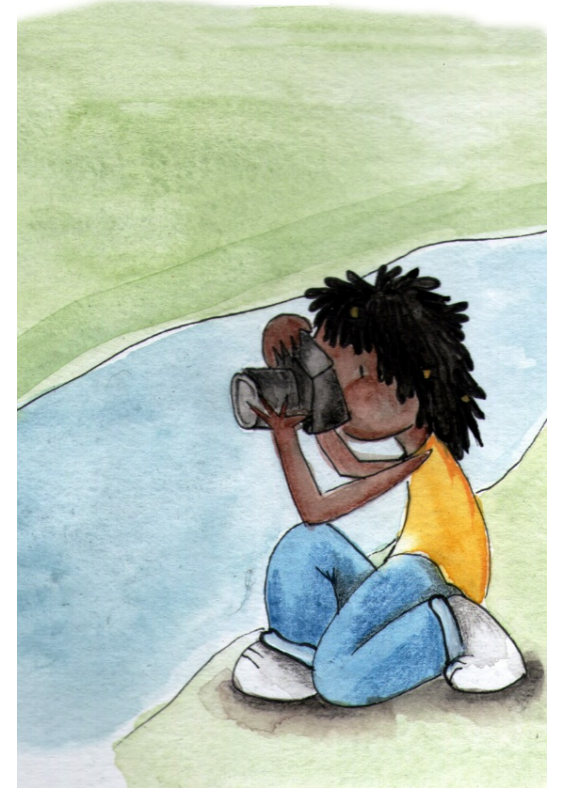
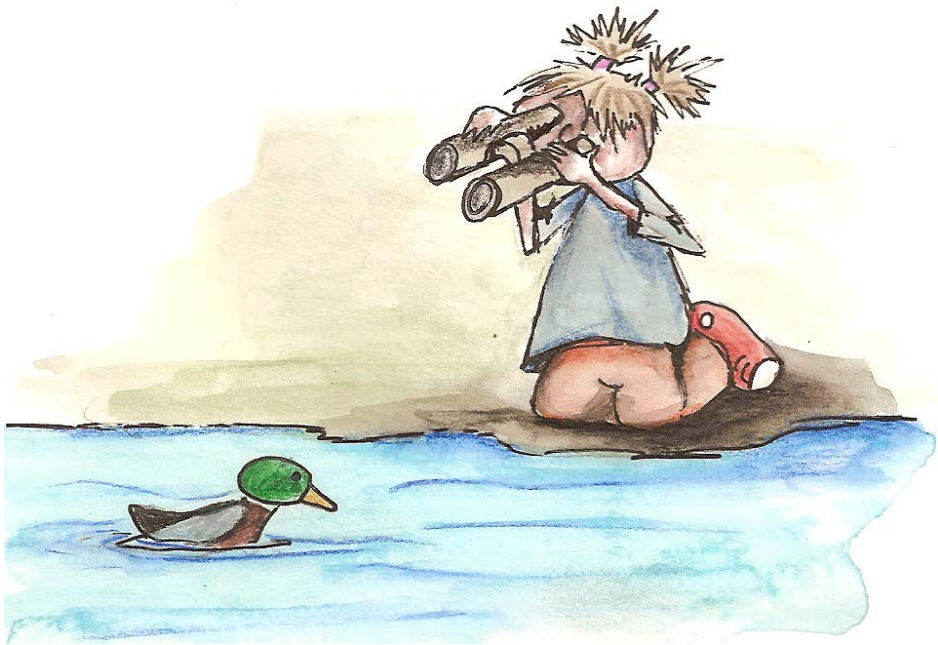
**RECOLLIR LES DEIXALLES**



**NO FER FOGUERES**



**ESTALVIAR AIGUA**



**OBSERVAR LA NATURA AMB RESPECTE**

# RIBÉRATE

Taller per les escoles



Pla de Recuperació,  
Transformació  
i Resiliència



Finançat per  
la Unió Europea  
NextGenerationEU



Compta amb el suport de Fundación Biodiversidad del Ministerio para la Transición Ecológica y el Reto Demográfico (MITECO) en el marc del Pla de Recuperació, Transformació i Resiliència - finançat per la Unió Europea – NextGenerationEU