

Les Nàïades

ESO I BATXILLERAT

Elaborat per:



ASSOCIACIÓ DE
DEFENSA I
ESTUDI DE LA
FAUNA I
FLORA
AUTÒCTONA

Amb el suport de:

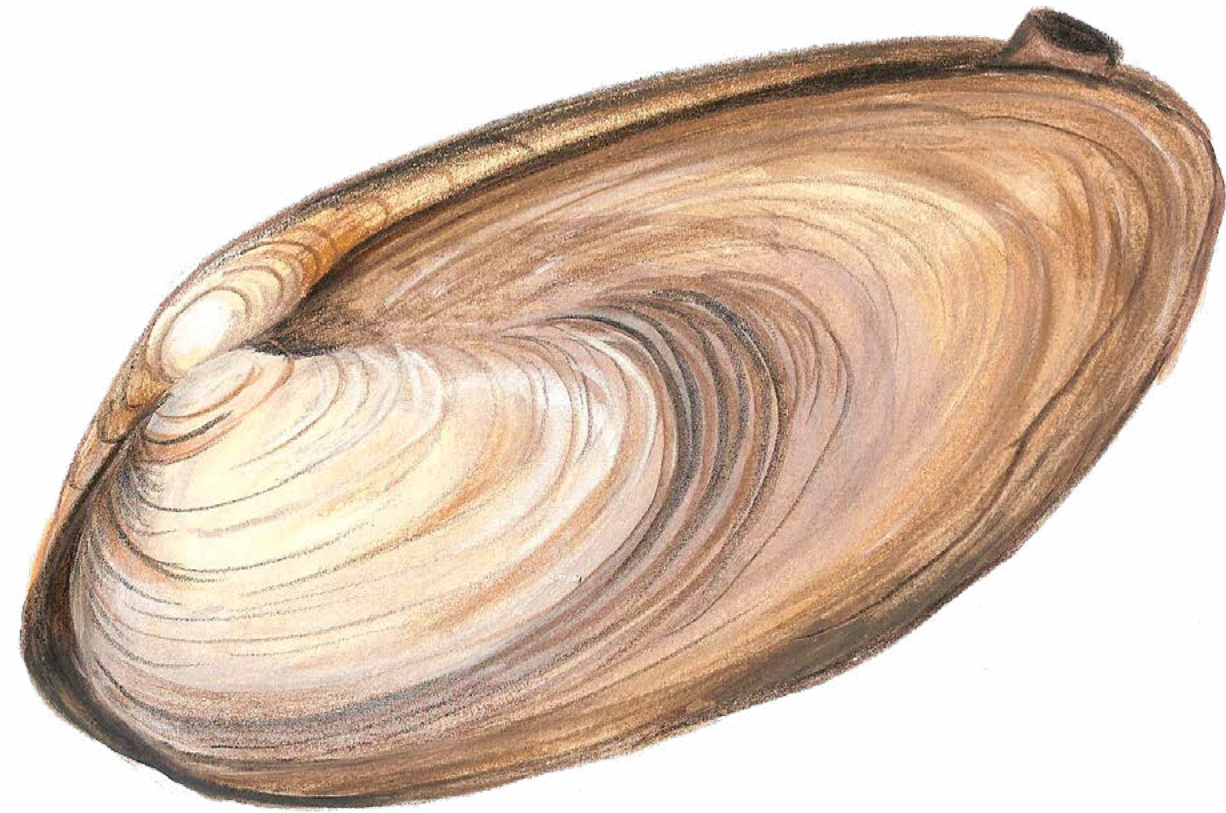


VICEPRESIDENCIA
TERCERA DEL GOBIERNO
MINISTERIO
PARA LA TRANSICIÓN ECOLÓGICA
Y EL RETO DEMOGRÁFICO



Fundación Biodiversidad

LES NÀIADES



Les nàiades són **mol·luscs**, bivalves d'aigua dolça de mida gran. També s'anomenen petxines d'aigua dolça o musclos de riu. Però no són musclos, ja que es mouen, no viuen fixades. Són animals filtradors i **bioindicadors** de bona qualitat de l'aigua.



Elaborat per:



Amb el suport de:

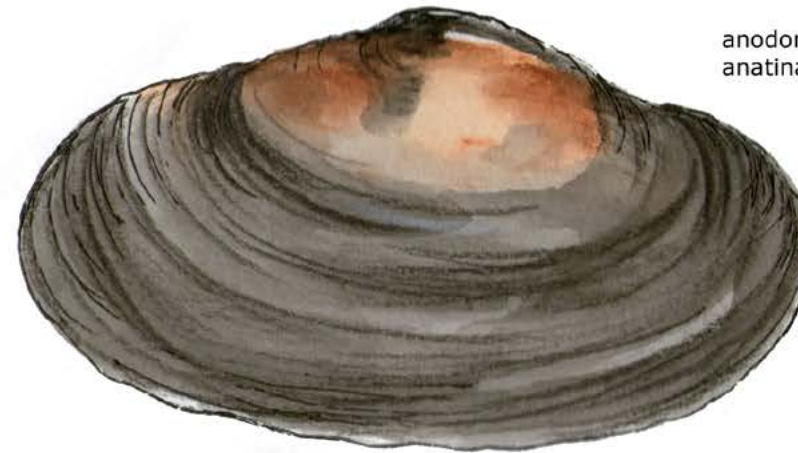




margaritifera
auricularia



anodonta
anatina



unio
mancus



unio
ravoisieri



potomida
littoralis



A Catalunya hi viuen 5 espècies diferents de nàiades.

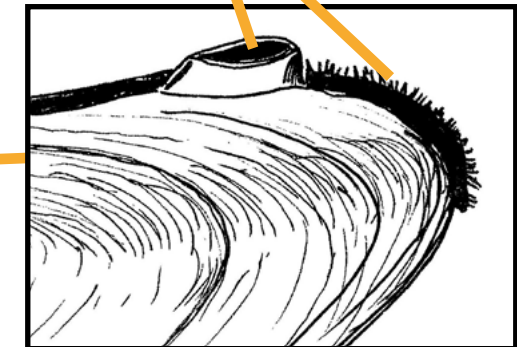
Actualment estan totes **protegides, 3 espècies estan en perill d'extinció i una** espècie, la *Margaritifera auricularia*, es considera extingida a Catalunya.



VALVES

Són closques sòlides i els hi serveixen de protecció. Tenen una valva dreta i una valva esquerra.

SIFONS

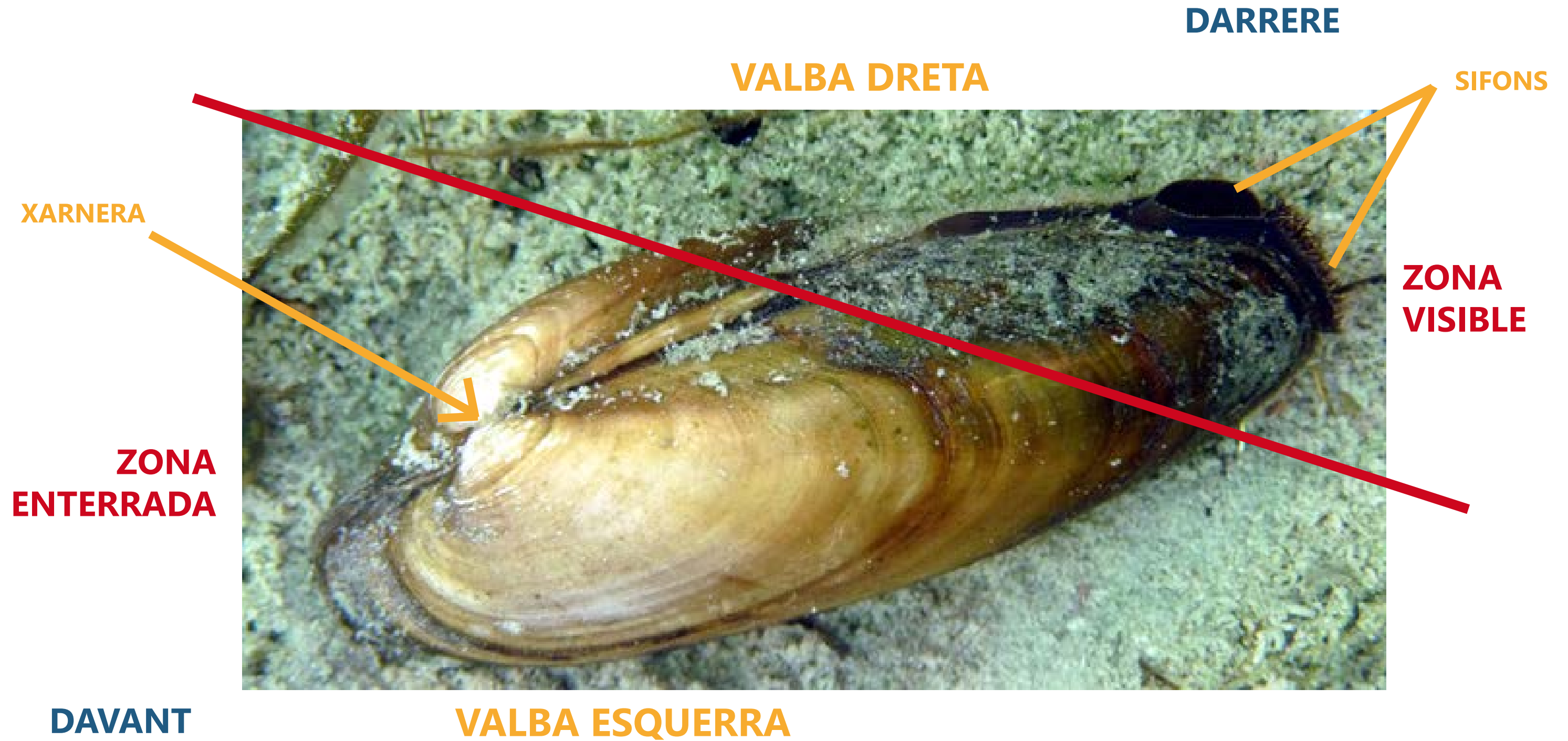


Són dues obertures. Tenen un sífó d'entrada (per on xuclen l'aigua), i un de sortida (per on l'expulsen).

PEU

El claven als sediments del riu per poder-se moure i enterrar. Tot i així, tenen poca capacitat de moviment. El peu surt entre les valves i el poden treure i amagar.

ANATOMIA EXTERNA (II)



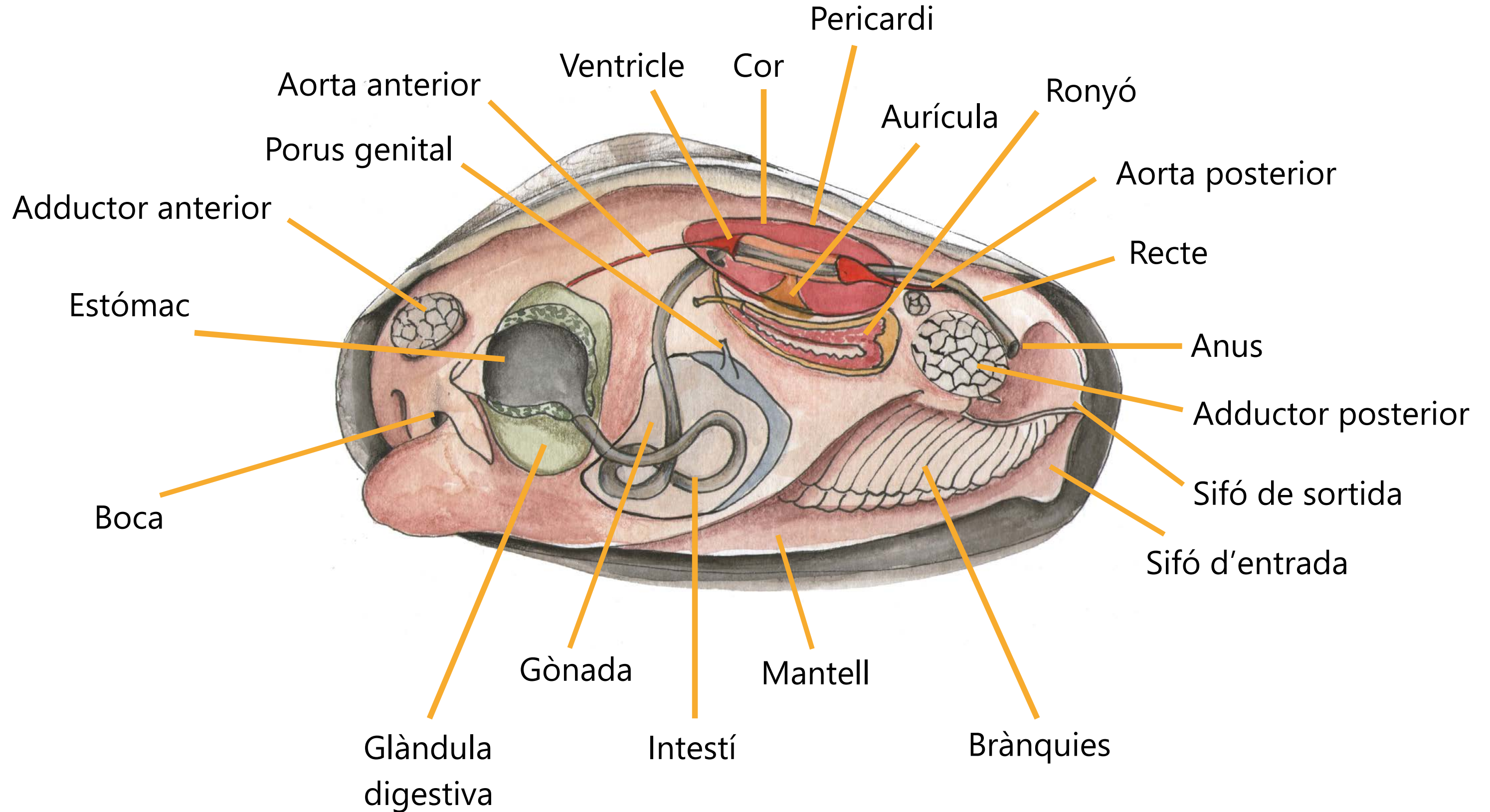
Elaborat per:



Amb el suport de:



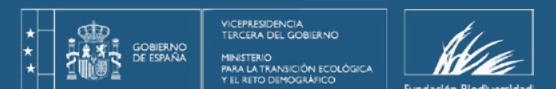
ANATOMIA INTERNA



Elaborat per:



Amb el suport de:



HÀBITAT



Les nàiades viuen als **hàbitats fluvials** com rius, rieres, canals i pantans.

Viuen enterrades a la sorra, grava o fang del fons. Si estan ben enterrades només es veuen els sifons i una part de darrera de l'animal.



Elaborat per:



Amb el suport de:



ALIMENTACIÓ



Les nàiades s'alimenten **filtrant l'aigua**. Mengen **fitoplàncton**, restes d'animals i plantes i organismes microscòpics.

Filtren, depuren i netegen l'aigua. Diàriament passen varis litres d'aigua pel seu cos.

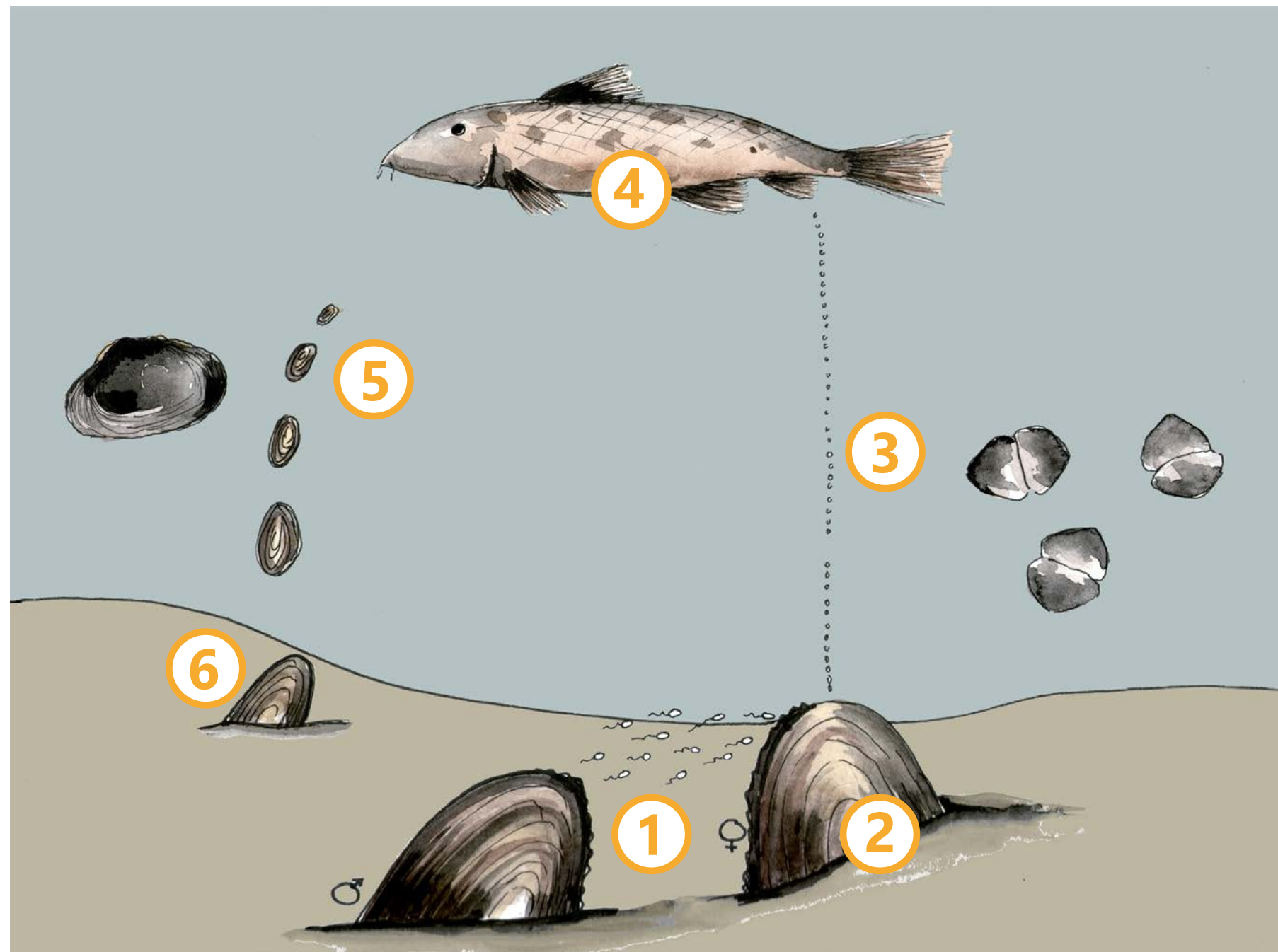
Elaborat per:



Amb el suport de:



EL CICLE DE VIDA



El mascle tira l'esperma per l'obertura exhalant i la femella el recull per l'obertura inhalant. **(1)**

Els ous de la femella es fecunden i les larves neixen a les brànquies internes de la femella. **(2)**

Les larves s'anomenen gloquidis, la femella remou el terra per cridar l'atenció dels peixos, i emet els gloquidis per l'obertura exhalant i adoptant una postura vertical. **(3)**

Els gloquidis parasiten els peixos amb dues finalitats: créixer a sobre el peix; i utilitzar-lo com a vehicle per dispersar-se i viatjar aigües amunt (ja que tenen poca capacitat de moviment). **(4)**

Els gloquidis estan un o dos mesos adherits al peix, depenent de l'espècie de nàiade.

Quan es desprèn del peix, el gloquidi passa a dir-se juvenil i ja té l'aspecte d'una petxina minúscula. **(5)**

Finalment, s'instal·len al fons de l'hàbitat fluvial i creixen fins a esdevenir adults reproductors. **(6)**

Elaborat per:



Amb el suport de:



LES NÀIADES SÓN UNA ESPÈCIE PARAIGUA



CRANC DE RIU



LLÚDRIGA



BLAUET



Espècie paraigüa: Espècie la protecció de la qual, per les característiques del seu hàbitat, garanteix la protecció d'altres espècies que hi conviuen.

Les nàiades tenen cura del riu i la seva presència indica que l'ecosistema està sà, es a dir, són **bioindicadores** de bona qualitat de l'hàbitat i, per tant, podem trobar altres animals autòctons que viuen en un hàbitat equilibrat.

PEIXOS

(Barb de muntanya)



(Bagre)



RATPENAT D'AIGUA



ARBRES DE RIU

(Salze)



(Vern)



PLANTES DE RIU

(Llengua d'oca)



(Canyís)



Elaborat per:



Amb el suport de:





Amenaces principals

La sequera (canvi climàtic i mala gestió de l'aigua)

La contaminació de l'aigua

La desaparició dels peixos hostes de les larves

La introducció d'espècies invasores





Destrucció d'hàbitat:

Destrucció o pèrdua del bosc de ribera.

Pastura dels ramats mal gestionada.

Neteja il·legal d'embassaments.

Extracció il·legal de graves i sediments.



MESURES DE CONSERVACIÓ (I)



Censos i estudi de les poblacions que hi ha

Rescat

Cria en captivitat

Repoblacions i reintroduccions als seus hàbitats

Custòdia del territori

Educació i voluntariat ambiental



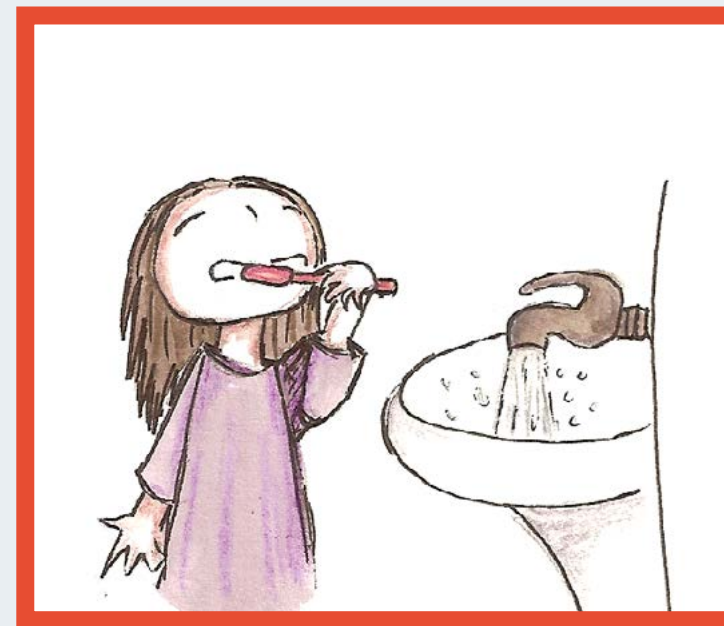
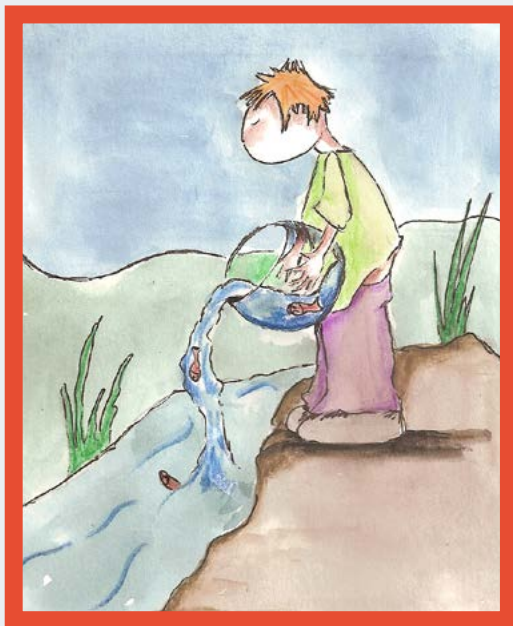
Elaborat per:



Amb el suport de:



MESURES DE CONSERVACIÓ (II)



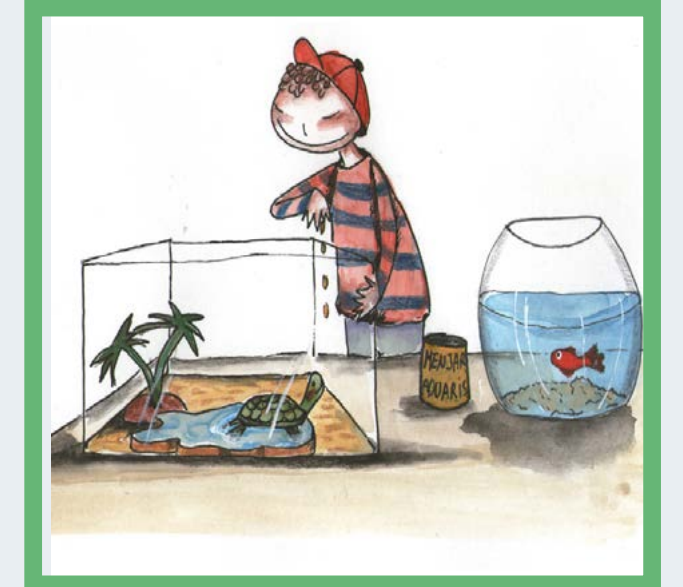
Elaborat per:



Amb el suport de:



MESURES DE CONSERVACIÓ (III)



Elaborat per:



Amb el suport de:

